



## Intervenció arqueològica al carrer del Rec, 30 / carrer dels Flassaders, 39. Codi 033/16

(Barcelona, Barcelonès)  
Octubre de 2016

Nº Expedient:  
R/N 470 K121-NB-2016/1-19521



Marta Merino



**ABANS. SERVEIS CULTURALS S.L.**

c. Ventura Plaja 30-32, Àtic 1<sup>a</sup>

08028 Barcelona

Telf.: 667 746 340 /637 794 864

[ivansalvado.abans@gmail.com](mailto:ivansalvado.abans@gmail.com) /[jordichoren.abans@gmail.com](mailto:jordichoren.abans@gmail.com)

[www.facebook.com/Abans](http://www.facebook.com/Abans)

Arqueòloga directora  
Marta Merino

A handwritten signature in black ink, appearing to read "Marta", with a long, sweeping underline.

Coordinador  
Ivan Salvadó

A handwritten signature in blue ink, appearing to read "Ivan", with a long, sweeping underline.

A Barcelona, 30 de novembre del 2016

## Índex

Fitxa tècnica .....	4
Motius de la intervenció .....	5
Localització .....	6
Marc geogràfic i geològic.....	7
Síntesi històrica i antecedents arqueològics .....	8
Metodologia .....	10
Desenvolupament dels treballs arqueològics .....	11
Conclusions i interpretació.....	12
Afectació arqueològica .....	13
Bibliografia .....	14
Annexos .....	15
Annex 1 .....	16
Documentació fotogràfica .....	16
Annex 2 .....	21
Planimetries .....	21
Índex de plànols .....	22

## Fitxa tècnica

<b>Nom de la intervenció</b>	Intervenció arqueològica al carrer del Rec, 30, carrer dels Flassaders, 39
<b>Municipi</b>	Barcelona
<b>Comarca</b>	Barcelonès
<b>Coordenades UTM ETRS89</b>	X: 431664.0 / Y: 4581853.5
<b>Alçada</b>	3,45m s.n.m.
<b>Tipus de jaciment</b>	Urbà
<b>Tipus d'intervenció</b>	Preventiva
<b>Tipus d'activitat</b>	Control
<b>Resultat de la intervenció</b>	Negatiu
<b>Cronologia</b>	Segle XX
<b>Dates de la intervenció</b>	31/10/2016 a 18/11/2016
<b>Coordinador</b>	Ivan Salvadó Jambrina
<b>Arqueòleg director</b>	Marta Merino Pérez
<b>Dibuix de camp</b>	Marta Merino Pérez
<b>Topografia</b>	Obra
<b>Infografia</b>	Jordi Chorén Tosar
<b>Col·laboradors</b>	Jordi Chorén Tosar
<b>Propietari de la finca</b>	Comunitat de veïns
<b>Règim jurídic de la finca</b>	Privat
<b>Promoció i finançament</b>	Comunitat de veïns
<b>Codi</b>	033/16
<b>Número d'Expedient</b>	R/N 470 K121-NB-2016/1-19521
<b>Superfície total del solar</b>	152m <sup>2</sup>
<b>Superfície afectada</b>	2'10m <sup>2</sup>
<b>Protecció existent</b>	Zona d'Interès Arqueològic / Pla Especial del Patrimoni Arquitectònic i Catàleg del Districte 1, Sector Oriental, Nivell C, núm. element 136 (identificador 1021)

## Motius de la intervenció

La present intervenció arqueològica s'ha realitzat a la planta baixa del local de la finca del carrer del Rec, 30, carrer dels Flassaders, 39 (Districte de Ciutat Vella, Barcelona). En aquest espai s'han dut a terme les obres d'instal·lació d'un nou ascensor per a l'escala de veïns, desmuntant part de l'escala i una habitació pel registre de l'aigua a la planta baixa de la finca, implicant la realització d'un fossat d'ascensor per la maquinària de l'ascensor (1'20x1'75x1'20m).

Donat que, el lloc on es troba s'inclou en una Zona d'Interès Arqueològic i d'alt valor històric, des de l'Ajuntament de Barcelona es va emetre un Projecte d'Intervenció Arqueològica (PIA), seguint la normativa municipal i general en matèria patrimonial, que indicava la necessitat de realitzar un control arqueològic dels treballs i l'excavació arqueològica de les restes que poguessin aparèixer.

Assabentada d'aquest fet, la promoció de l'obra contactà amb l'empresa **ABANS Serveis Culturals s.l.**, per tal que es fes càrrec dels treballs arqueològics derivats de les obres,

Els treballs arqueològics han estat coordinats per l'arqueòleg Ivan Salvadó Jambrina, tot assumint la direcció tècnica l'arqueòloga Marta Merino Pérez.

## Localització



Fig. 1. Plànol topogràfic de situació de la intervenció. Extret de: [www.icc.cat](http://www.icc.cat), retocat. Basat en base topogràfica E: 1/5000



Fig. 2. Ortofotomapa de situació de la intervenció. Extret de: [www.icc.cat](http://www.icc.cat), retocat. Basat en base topogràfica E: 1/5000

<b>Municipi</b>	Barcelona
<b>Comarca</b>	Barcelonès
<b>Context</b>	Urbà. Finca situada entre el carrer del Rec, 30 i el carrer dels Flassaders, 39.
<b>Coordenades UTM ETRS89</b>	X: 431664.0 / Y: 4581853.5
<b>Alçada</b>	3,45m s.n.m.

## Marc geogràfic i geològic

La ciutat de Barcelona ocupa un pla inclinat, que s'estén des de la Serra de Collserola a la mar i entre els rius Llobregat i Besòs, amb un subsòl de característiques molt diverses.

La serra de Collserola, així com els turons de Monterols, el Putxet, el Carmel i la Rovira, que s'alineen al peu de la serra, són format per pissarres i gresos intruïts per granitoides i, localment, per calcàries; totes aquestes roques són d'edat paleozoica (entre 500 i 300 milions d'anys). Un sistema de falles esglaona aquests conjunts de roques fins a sota el mar.

Als graons més baixos, sobre les roques paleozoiques, hi ha dipòsits més moderns, del Neogen, en concret del Miocè (entre 25 i 5 milions d'anys) amb abundants restes fòssils marins que es poden observar a Montjuïc, i del Pliocè (entre 5 i 2 milions d'anys que afloren en petits relleus com el Mont Taber, l'indret on s'instal·là el primer assentament romà de la ciutat).

Al pla de Barcelona tots els materials paleozoics, miocens i pliocens són recoberts per dipòsits del Quaternari antic o Plistocè (entre 2 milions d'anys i uns 8.000 anys) damunt dels quals hi ha materials més recents, de l'Holocè (dels darrers 8.000 anys).

Al peu de la serra de Collserola aquests dipòsits són formats per arrossegalls procedents d'aquests relleus i a la part baixa de la ciutat per dipòsits de platja o d'antigues maresmes, que permeten reconstruir el traçat del litoral en diferents moments del passat. A banda i banda del pla de Barcelona i, separats per Montjuïc, s'estenen els deltes del Llobregat i del Besòs.

En aquesta plana completament urbanitzada destaquen varies zones clarament diferenciades, el nucli antic correspon a la primitiva ciutat romana damunt del Mont Tàber (15m s.n.m) proper al mar. El nucli de Montjuïc al sud, que s'aixeca suaument al pla i que cau bruscament sobre el mar fent-se inexpugnable el seu accés des d'aquesta posició, i els ravals més pròxims que s'originaren entorn aquests nuclis.

Per altra banda, tenim tota una sèrie de nuclis poblacionals que, emergits fora de les muralles, acabaran essent absorbits per la ciutat en una de les seves dues importants crescudes (amb la construcció de les muralles del segle XIII o durant l'expansió del segle XIX amb la creació de l'Eixample).

## Síntesi històrica i antecedents arqueològics

L'actual barri de la Ribera té el seu origen durant el segle XII, quan es creen i es desenvolupen noves viles o burgs extramurs de les antigues muralles. En aquest moment era coneguda amb el nom de Vilanova de la Mar i serà durant els segles XIII i XIV quan es produirà el seu gran creixement urbà.

Tot i que geogràficament l'actual barri de la Ribera, es troba comprés entre el carrer de la Princesa i el mar, entre el parc de la Ciutadella i la ciutat antiga dels barris de Palau, Sant Just i la Mercè, en origen, la zona afectada, es trobava molt lligada amb el barri de Sant Pere, amb el que és busca un nexa d'unió en el traçat del carrer de Montcada. Aquest bloc que sovint es pot veure sota el mateix nom de La Ribera queda desmantellat amb la creació, a inicis del segle XIX, del carrer de la Princesa.

Hi ha varis elements que vertebraven el barri essent el primer la mateixa església de Santa Maria del Mar o de les Arenes al voltant de la qual i aprofitant el desaparegut Pla d'en Llull es forma la Vilanova del Mar. En aquest sector de la ciutat s'hi agrupaven els macips de ribera, els bastaixos, així com qualsevol element vinculat amb els treballs de mar.

El segon element vertebrador és el carrer de Montcada, urbanitzat a partir del S. XII, i que aportarà una ocupació del barri per part de les classes més riques vinculades al comerç de la ciutat.

Finalment, al propi carrer del Rec s'han pogut documentar estructures d'habitació datades des de finals del segle XIII a principis del segle XIV, que es veuen alterades entre els segles XV i XVI. Entorn al segle XVII, tot i mantenir la línia de parcel·lari, es detecten reformes a l'interior dels edificis compartimentant els espais interns més grans. Part del traçat del carrer del Rec es va veure afectat per la destrucció del barri de la Ribera del 1716 relacionat amb la Guerra de Successió.

L'any 2002<sup>1</sup> es dugué a terme una intervenció al carrer del Rec, que va permetre documentar diferents estructures. Les restes constructives més antigues que es va identificar corresponien a finals del segle XIII o inicis del segle XIV, com murs de fonamentació realitzats amb carreus i altres estructures com clavegueres i canalitzacions. Posteriorment, d'entre els segles XV i XVI, es va detectar una nova etapa de construcció o de reformes, amb estructures que

<sup>1</sup> Carta Arqueològica de Barcelona <http://cartaarqueologica.bcn.cat/393>



s'abandonaren a partir de finals del segle XVII, essent molt possible, però, que correspongessin al moment de destrucció del barri.

D'altra banda, del segle XVII, es va documentar una continuada construcció de noves estructures, segurament amb el propòsit de compartimentar grans espais ja existents en cases més petites. Aquest fet indicaria que malgrat l'enderroc de les edificacions, es va respectar la disposició interna dels edificis que es van construir posteriorment, i només es va modificar l'orientació del mur de façana. A l'any 1716, després de la Guerra de Successió, es va iniciar la destrucció del barri. La línia d'enderroc afectava el carrer del Rec en diversos trams; en canvi, el carrer d'Allada-Vermell en quedà fora.

Durant el segle XVIII quan es documenta un nou traçat del Rec Comtal, que afectaria a l'actual illa de cases del carrer del Rec i del carrer comerç. El Rec Comtal es formarà com a eix vertebrador de la zona, tot i que a la seva banda nord-oest, es pot observar un urbanisme més irregular, fruit de construccions anteriors al propi Rec. Aquest moment cronològic es troba especialment ben representat a l'antic mercat del Born, on es an poder documentar 8004 m<sup>2</sup> de l'antic barri de la Ribera.

Per últim, en els nivells més superficials es documentaren estructures, bàsicament clavegueres o canalitzacions, construïdes al llarg dels segles XIX i XX, algunes de les quals encara es trobaven en ple funcionament.



Figura 3: antiga fotografia del carrer del Rec. Extreta de:  
<http://es.paperblog.com/barcelona-antigua-y-desaparecida8-06-2013-1924371/>

## Metodologia

Degut a les característiques de l'obra, es va dur a terme un control arqueològic de les obres de rebaix del subsòl, per tal de detectar la presència o no de restes arqueològiques, paleontològiques o patrimonials.

En cas d'haver-ne localitzat, aquestes s'haurien documentat oportunament, prèvia notificació als serveis territorials del servei d'arqueologia de la Generalitat de Catalunya. Aquesta documentació hauria pogut comportar l'excavació de les restes arqueològiques aparegudes, la qual s'hauria realitzat seguint la metodologia corresponent.

## Desenvolupament dels treballs arqueològics

Dins les obres de reforma de la finca del carrer del Rec, 30, carrer dels Flassaders, 39 (Districte de Ciutat Vella, Barcelona), situada en una Zona d'Interès Arqueològic i alt valor històric, s'inclouïa la realització d'un fossat per la maquinària del futur ascensor, que afectava al subsòl, motivant el present control arqueològic dels treballs.

Els treballs objecte de control arqueològic foren la realització d'un fossat d'ascensor (1'20x1'75x1'20m), el qual es va situar adaptant el forat de l'escala. Els treballs d'adequació de l'espai comportaren el desmunt parcial de l'amplada de l'escala (deixant una amplada de 0'75m), així com d'una habitació bastida a la planta baixa, ocupant la caixa de l'escala, on es trobaven els antics comptadors d'aigua.

Aquest petit espai, es trobava ja parcialment rebaixat respecte al nivell de circulació de la planta baixa, presentant dos esglaons de baixada. Un cop desmuntat l'envà que compartimentava l'espai i part dels esglaons, es procedí a la realització del rebaix, de forma manual, amb dos operaris de l'empresa promotora.

Primerament s'aixecà la pavimentació existent de formigó, sota la qual van aparèixer les canonades d'aigua de la finca (que no va caldre desviar), i un nivell de runa amb presència de plàstics que s'adossava a les parets, que continuava per sota de la cota d'afectació, donant-se per finalitzat el control en aquest moment, amb resultats negatius.

## Conclusions i interpretació

La intervenció realitzada en el número 30 del carrer del Rec s'emmarca dins d'una zona de gran valor arqueològic. En aquesta s'han pogut documentar restes que abasten des d'època romana, relacionada amb la zona suburbial de *Barcino*, fins a estructures relacionades amb l'antic barri de la Ribera, que fou enderrocat per donar pas a la construcció de la ciutadella.

Els treballs objecte de control foren l'adequació del forat de l'escala per la ubicació d'un ascensor, realitzant-se un fossat a la planta baixa per tal de permetre la instal·lació de la maquinària de l'ascensor (1'20x1'75x1'20m).

Malgrat ser una zona de gran concentració de restes arqueològiques els resultats foren negatius, no apareixent cap element anterior al segle XX. Tanmateix, no es pot descartar que en altres espais de la finca o a una major profunditat es puguin conservar restes arqueològiques i/o patrimonials.

## **Afectació arqueològica**

Degut a la no aparició de restes arqueològiques o patrimonials de qualsevol tipus, no es pot parlar de cap tipus d'afectació de tipus arqueològic.

## Bibliografia

- CARANDINI, A. (1997): *Historias en la tierra. Manual de excavación arqueológica*. Editorial Crítica. Barcelona.
- CASTILLO, R. J. (2009): *Intervenció arqueològica al Carrer Rec, 1-53, 2-36*". Memòria inèdita dipositada a l'Àrea de Coneixement i Recerca de la Generalitat de Catalunya
- HARRIS, E. (1991): *Principios de estratigrafía arqueológica*. Editorial Crítica. Barcelona.
- INSTITUT CARTOGRÀFIC DE CATALUNYA (n.d): Mapa topogràfic de Barcelona. Obtingut el 21 de novembre del 2016 a <http://www.icc.cat/vissir/>
- <http://cartaarqueologica.bcn.cat/393>
- <http://es.paperblog.com/barcelona-antigua-y-desaparecida8-06-2013-1924371/>
- <http://lameva.barcelona.cat/ciutatvella/ca/historia-del-barri-de-sant-pere-santa-caterina-i-la-ribera> Consultada el dia 21 de novembre del 2016 Fotografia del carrer del Rec.

## Annexos

---

---

## Annex 1

### Documentació fotogràfica



## **Índex de fotografies**

Foto 1. Vista inicial de l'emplaçament de l'ascensor.

Foto 2. Vista inicial de l'emplaçament de l'ascensor.

Foto 3. Procés de desmuntatge de l'habitació de les aigües de la finca.

Foto 4. Procés de desmuntatge de l'escala.

Foto 5. Treballs d'excavació del fossat.

Foto 6. Vista final del fossat.



Foto 1. Vista inicial de l'emplaçament de l'ascensor.



Foto 2. Vista inicial de l'emplaçament de l'ascensor.



Foto 3. Procés de desmuntatge de l'habitació de les aigües de la finca.

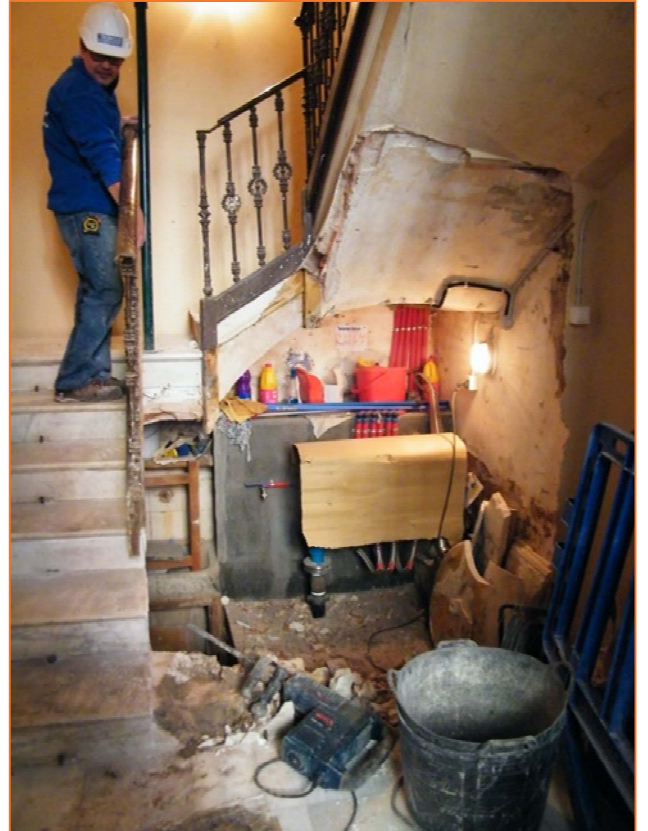


Foto 4. Procés de desmuntatge de l'escala.



Foto 5. Treballs d'excavació del fossat.



Foto 6. Vista final del fossat.

---

## Annex 2

### Planimetries

## Índex de plànols

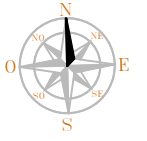
1-Plànol de localització E: 1/1000. A3

2-Topografia actual sobre "Quarterons Garriga i Roca" (1858). Quarteró nº15. Fons de Gràfics.  
Arxiu Històric de la Ciutat. Barcelona. E: 1/200. A3

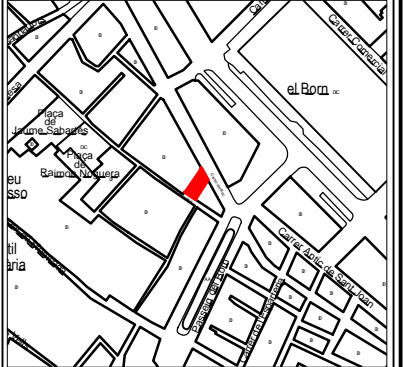
3-Plànol general. E: 1/25. A3

4-Secció A-A'. E: 1/25. A3

5- Secció B-B'. E: 1/25. A3



**UBICACIÓ**



**LLEENDA**

■ Finca afectada

**INTERVENCIÓ**

Intervenció arqueològica al carrer del Rec, 30-carrer dels Flassaders, 39 (Barcelona, Barcelonès).

**TÍTOL**

Plànol de localització

**DIRECTORA**

Marta Merino Pérez

**PLANIMETRIA**

Jordi Chorén Tosar

**Nº EXPEDIENT**

R/N 470 K121-NB-2016/1-19521  
 CODI  
 033-16

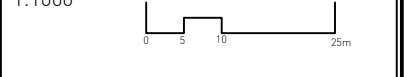
**DATA**

Octubre 2016

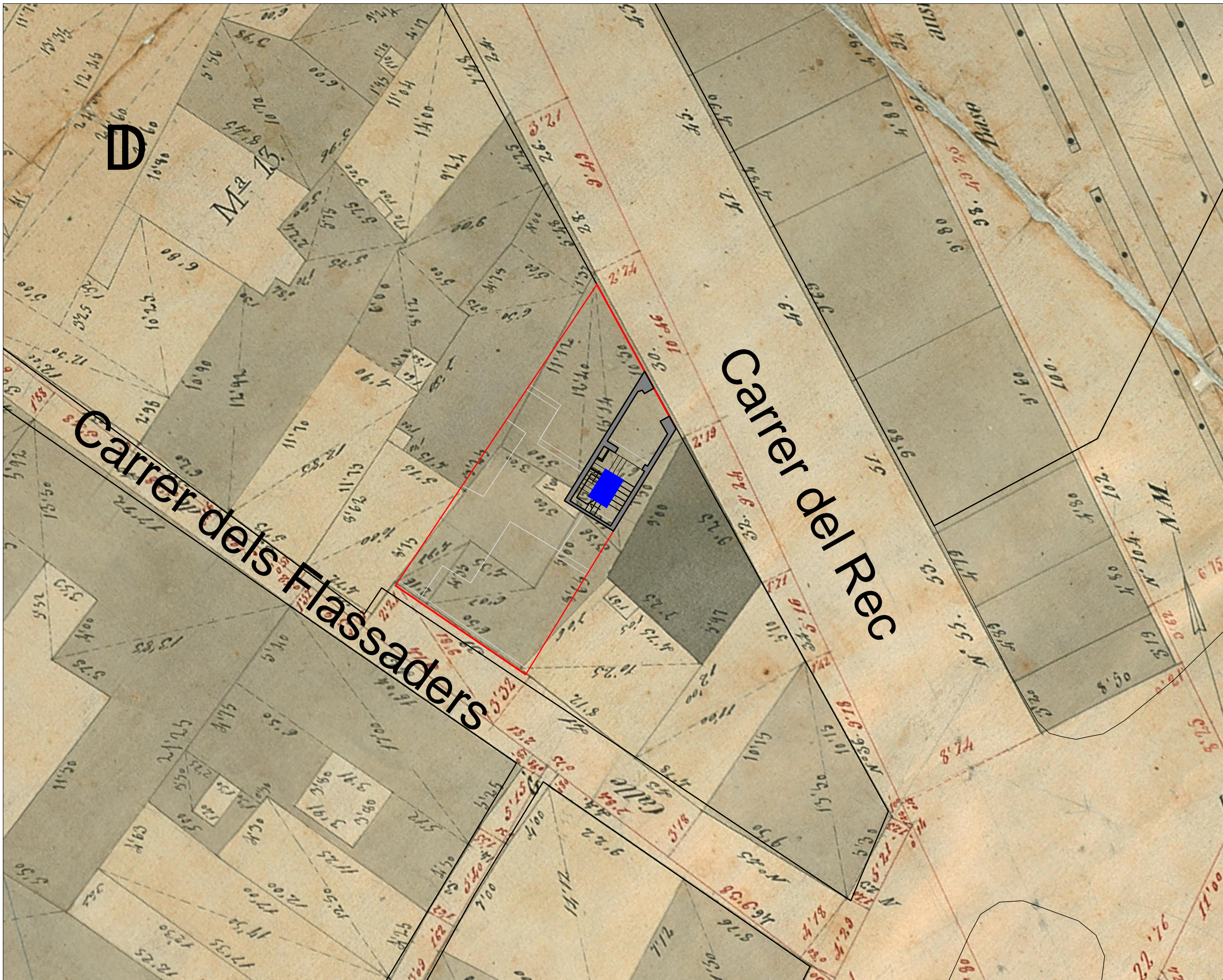
**BASE TOPOGRÀFICA**

ICGC 1:5000 Sistema de referència ETRS89

**ESCALA**

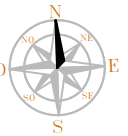


<b>NÚM</b> 1	<b>CLIENT</b> Comunitat de propietaris
-----------------	---

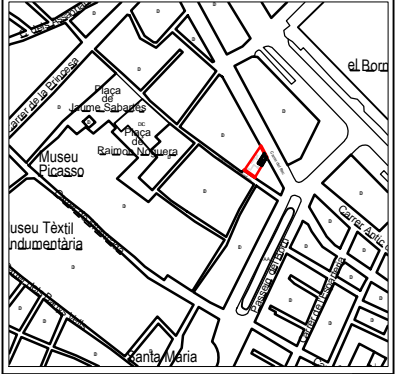


**ABANS**

SERVEIS CULTURALS



**UBICACIÓ**



**LLEENDA**

- Límit finca afectada
- Zona afectada

**INTERVENCIÓ**

Intervenció arqueològica al carrer del Rec, 30-carrer dels Flassaders, 39 (Barcelona, Barcelonès).

**TÍTOL**

Topografia actual sobre "Quarterons Garriga i Roca" (1858). Quarteró nº15. Fons de Gràfics. Arxiu Històric de la Ciutat. Barcelona.

**DIRECTOR**

Marta Merino Pérez

**PLANIMETRIA**

Jordi Chorén Tosar

**Nº EXPEDIENT**

R/N 470 K121-NB-2016/1-19521  
 CODI  
 033-16

**DATA**

Octubre 2016

**BASE TOPOGRÀFICA**

ICGC 1:5000 Sistema de referència ETRS89

**ESCALA**

1:200

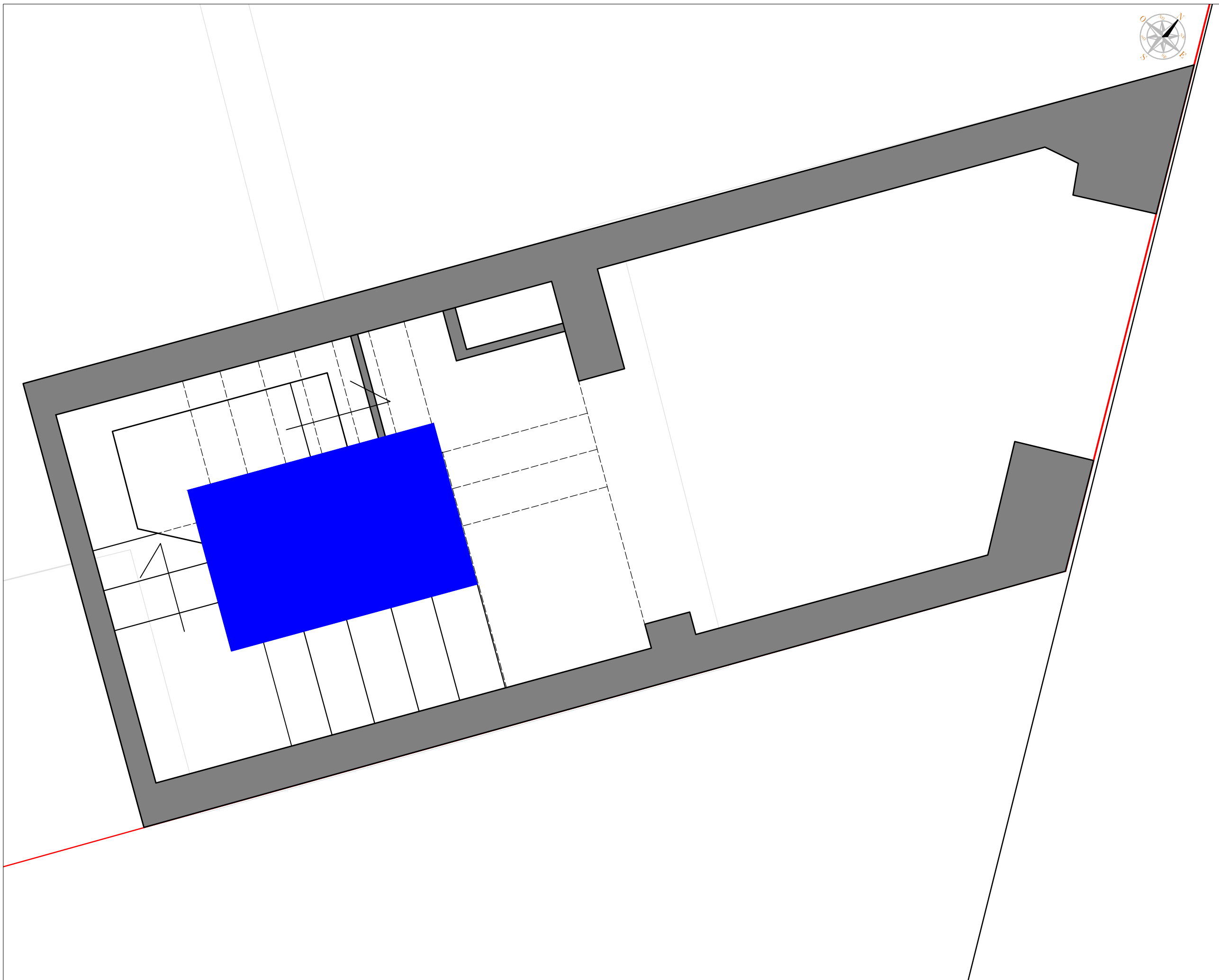
**NÚM**

2

**CLIENT**

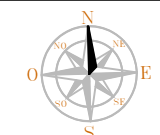
Comunitat de propietaris



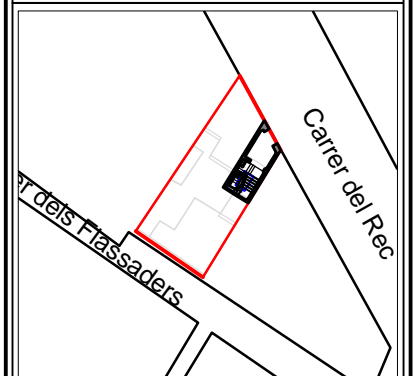


**ABANS**

SERVEIS CULTURALS



UBICACIÓ



LLEENDA

- Límit finca afectada
- Zona afectada

INTERVENCIÓ

Intervenció arqueològica al carrer del Rec, 30-carrer dels Fassaders, 39 (Barcelona, Barcelonès).

TÍTOL

Plànol general

DIRECTOR

Marta Merino Pérez

PLANIMETRIA

Jordi Chorén Tosar

Nº EXPEDIENT

R/N 470 K121-NB-2016/1-19521

CODI

033-16

DATA

Octubre 2016

BASE TOPOGRÀFICA

ICGC 1:5000 Sistema de referència ETRS89

ESCALA

1:25

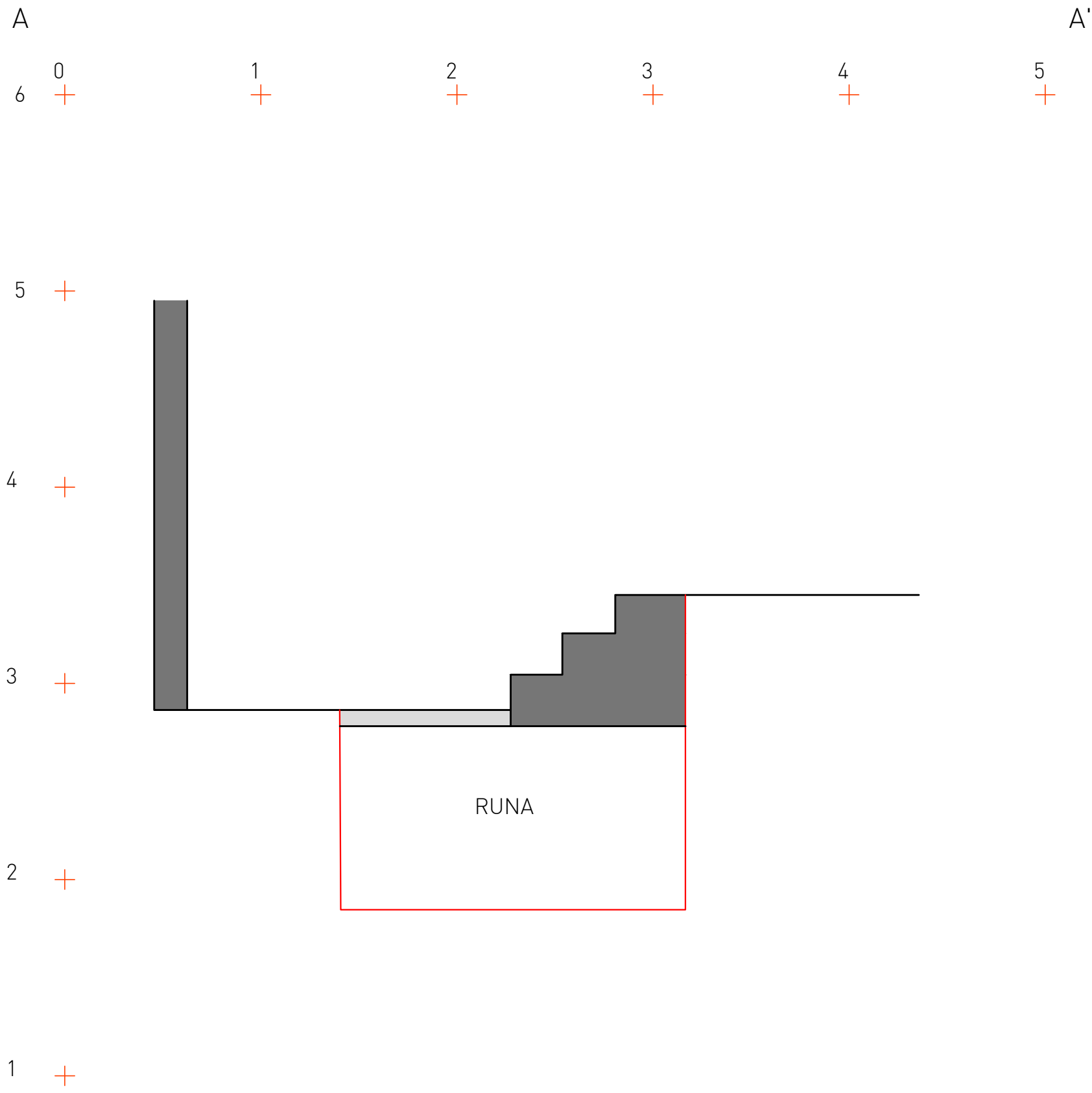


NÚM

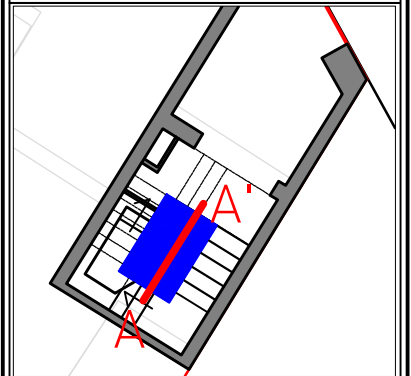
3

CLIENT

Comunitat de propietaris



UBICACIÓ



LLEGENDA

- Estructures en secció
- Límit afectació
- Paviments en secció

INTERVENCIÓ

Intervenció arqueològica al carrer del Rec, 30-carrer dels Fassaders, 39 (Barcelona, Barcelonès).

TÍTOL

Secció A-A'

DIRECTOR

Marta Merino Pérez

PLANIMETRIA

Jordi Chorén Tosar

Nº EXPEDIENT

R/N 470 K121-NB-2016/1-19521

CODI

033-16

DATA

Octubre 2016

BASE TOPOGRÀFICA

ICGC 1:5000 Sistema de referència ETRS89

ESCALA

1:25



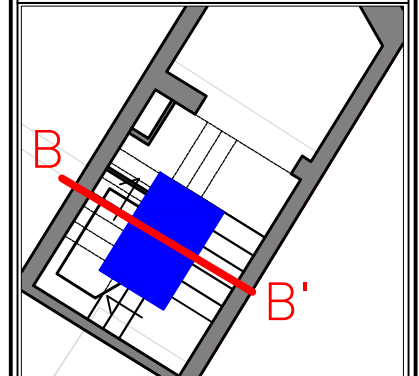
NÚM

4

CLIENT

Comunitat de propietaris

### UBICACIÓ



### LLEGENDA

- Estructures en secció
- Límit afectació
- Paviments en secció

### INTERVENCIÓ

Intervenció arqueològica al carrer del Rec, 30-carrer dels Fassaders, 39 (Barcelona, Barcelonès).

### TÍTOL

Secció B-B'

### DIRECTOR

Marta Merino Pérez

### PLANIMETRIA

Jordi Chorén Tosar

### Nº EXPEDIENT

R/N 470 K121-NB-2016/1-19521  
CODI  
033-16

### DATA

Octubre 2016

### BASE TOPOGRÀFICA

ICGC 1:5000 Sistema de referència ETRS89

### ESCALA

1:25



### NÚM

5

### CLIENT

Comunitat de propietaris

